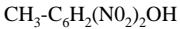


4,6-Dinitro-o-kresol

Synonyma;

Dinitrokresol, 2-Methyl-4, 6-dinitrophenol, DNOC, DNC, Detal

Chemische Formel;



Beschaffenheit:

Gelbes wenig wasserlösliches, giftiges Pulver oder Kristalle mit bitterem Geschmack, bedingt brennbar.

Reagiert mit Reduktionsmitteln.

Molekulargewicht: 198,14

Schmelzpunkt: 86,5

Löslichkeit: in Wasser gering

Dampfdruck (25° C): 0,0001 mbar

rel. Dampf dichte: 6,84

Sättigungskonz. (25° C): 0,0008 g/m³

1 mg/m³~ 0,121 ppm, 1 ppm = 8,235 mg/m³

Wirkungscharakter:

4,6-Dinitro-o-kresol bewirkt eine starke Erhöhung des Grundumsatzes, wobei durch den übertriebenen Stoffwechsel funktionswichtige Zellen in Leber und Nieren sowie neutrophile Leukozyten im Blut zerstört werden. Daneben wirkt es haut- und schleimhautreizend sowie hautschädigend. Im gewerblichen Bereich stellen die Aufnahme durch die Haut, die durch Lösemittel noch gefördert wird, sowie die Einatmung vor Stäuben die Hauptvergiftungsgefahren dar. Der charakteristische Krankheitsverlauf beginnt mit Kopfschmerzen, Husten, starkem Durst, außergewöhnlichem Schwitzen, Unruhe und erhöhter Temperatur. (Bei diesen Anzeichen muß dringend Behandlung einsetzen!). Der außergewöhnliche Temperaturanstieg bis über 43° C erfolgt meist erst kurz vor dem Exitus. Lungenödem und Kreislaufkomplikationen sind möglich. Bei rechtzeitiger Behandlung kann eine akute Vergiftung ohne Folgen überstanden werden. Als Folgen einer chronischen Einwirkung, die sich durch Akkumulation steigern kann, sind bekannt: Gelbfärbung der Haut, blasenbildende Erytheme, langwierige Geschwulste an Händen und Handgelenken, Nierenfunktionsschäden (Oligurie), Leberschäden (Hepatitis) sowie Linsentrübung (Katarakt).

Toxizität:

MAK 0,2 mg/m³

Symptome:

Lokale Reizwirkung auf Haut und Augen. Ernste Vergiftungsgefahr beim Einatmen, Verschlucken oder bei Berührung mit der Haut. Gefahr kumulativer Wirkung. Hautresorption. Blutgift. Herz-, Nieren- und Leberschäden sowie Lungenödem möglich.

Therapie:

A 3 Rettung aus Gasmilieu

Zur Rettung von bewußtlosen Vergifteten aus *gasverseuchten* oder verrauchten Räumen möglichst vorher Brandschutzkleidung (Wolle statt Kunststoff) und Atemschutzmaske anlegen und anseilen, die Sicherungen herausdrehen (Explosionsgefahr), sofort Fenster aufreißen oder einschlagen, kein Licht machen und den Vergifteten rasch aus dem Raum entfernen. Bei Bränden zum Schutz vor giftigem Rauch und zur besseren Orientierung mit dem Kopf nahe am Boden (30 cm) kriechen.

Bei Bergung aus *Gruben und Silos* unbedingt vorheriges Anlegen von schwerem Atemschutz beim Retter und anseilen.

Kontaminierte Kleidung sofort entfernen, Haut mit warmem Wasser* duschen oder PEG 400 auftragen, Augen spülen.

B 1 Frischluft

Sofort Frischluft, besser mit Sauerstoff angereicherte Luft, zuführen.

B 2 Künstliche Beatmung

Bei Patienten mit blauen Lippen sofort mit der künstlichen Beatmung beginnen, am besten mit einem Beatmungsbeutel; nur im Notfall durch Mund-zu-Mund- oder Mund- zu-Nase-Beatmung. Der Retter vermeidet einen Kontakt mit der Ausatemungsluft des Vergifteten.

Die Beatmungsfrequenz beträgt bei Erwachsenen 15-10 mal pro Minute, bei Kindern 30mal pro Minute.

Am Ende des Beutels kann eine Sauerstoffleitung angeschlossen werden, falls mit sauerstoff-angereicherter Luft beatmet werden soll. Richtige Maskengröße wählen!

Der Arzt wird Bewußtlose *intubieren* und bei geblockter Manschette mit dem Atembeutel beatmen.

In der Klinik wird die Beatmung maschinell, z. B. mit PEEP durchgeführt.

C 1 Herz-Lungen-Wiederbelebung

Sowohl toxisch als auch anoxisch können Herzrhythmusstörungen auftreten. Bradykarde Herzrhythmusstörungen werden mit Atropin (G 6) oder Orciprenalin (G 2), tachykarde Herzrhythmusstörungen werden mit Lidocain (G 61) oder Phenytoin (G 71) therapiert.

Ein Herzstillstand liegt vor bei:

- a) plötzlicher Bewußtlosigkeit
- b) weiten, lichtstarrten Pupillen
- c) Fehlen des Pulses (am Hals oder in der Schenkelbeuge)
- d) Schnappatmung, dann Atemstillstand

Herzmassage und Beatmung werden von einem oder von zwei Helfern durchgeführt.

Den Erfolg der Herzdruckmassage stellt man durch folgendes fest:

- a) tastbarer Puls
- b) Reagieren der Pupillen auf Licht
- c) Wiederauftreten spontaner Atembewegungen

Intratracheal oder i.v. Injektion von Adrenalin (G 56) bis 0,5 mg.

C 2 Schock

Zeichen des Schocks:

- a) aschgraue, kalte Arme und Beine
- b) kaum tastbarer, schneller Puls (über 100 Schläge pro Minute)
- c) Schlecht meßbarer Blutdruck (unter 100 mm/Hg)
- d) oberflächliche, schnelle Atmung
- e) Ausbleiben einer ausreichenden Urinproduktion (unter 20 ml pro Std.)

Der Vergiftete kann im Schock sterben, daher stets dem Schock vorbeugen durch Laienmaßnahmen:

- a) Ruhe
- b) Wärme (Unterlage, Zudecke)
- c) flache Lagerung (Beine hoch, Kopf tief = Körpereigene »Bluttransfusion«)
- d) warme Getränke (Tee, Kaffee) bei Ansprechbaren

Schocktherapie (Arzt):

- a) Als Therapievoraussetzung wird vom Arzt meist ein zentraler Zugang z.B. über eine Subclavia-Anonyma-Punktion gelegt.
- b) Beim *hypovolämischen*, dem häufigsten Schock bei Vergiftungen, erfolgen sofortige Infusionen ausrei-

chender Mengen von Gelatine- oder HES- Lösungen (Plasmaexpander). Bei Vergiftungen wird wegen Urineindickung möglichst wenig Dextran infundiert. Keine peripheren Kreislaufmittel, die die Nierendurchblutung drosseln wie Adrenalin- oder Noradrenalin-derivate, sondern anschließend Infusion von Dopamin (G19).

- c) Beim *kardiogenen* Schock kann Dopamin (G19) im Dauertropf gegeben werden {Dosierung: 4 gamma/kg/min, d. h. 50 mg in 500 ml Laevulose.
- d) Es folgt die Bekämpfung der *Azidose* mit Bikarbonatdosen entsprechend wiederholten arteriellen Blutgasanalysen oder im Notfall vorübergehend dem Urin pH (über 7) (s. G 35).
- e) Bei Spastik im Bronchialtrakt Theophyllin (G 20) oder Orciprenalin (G 2).

C 3 Lungenödem, toxisches

Die eingeatmeten oder beim Erbrechen in die Luftröhre gelangten ätzenden Substanzen können zu einem toxischen Lungenödem führen. Hier kann trotz späterer Behandlung der Tod eintreten. Frühzeichen sind: Hustenreiz, Kratzen im Hals, Atembeschwerden, Unruhe. Nach einer beschwerdefreien Zeit von einigen Stunden bis 48 Stunden kann das Vollbild mit Hämoptoe (Bluthusten), Zyanose (blauen Lippen), Aspiration (Erstickung) oder Herzversagen auftreten.

Vorbeugend sollte in jedem geringsten Verdachtsfall sofort ein Dexamethasonspray (Auxiloson Dosier-Aerosol 5 Hübe alle 10 Minuten, s. G 7) inhaliert werden. Dieses kristalline Kortison dichtet die Lungenwände ab und verhindert rechtzeitig angewandt in jedem Fall ein toxisches Lungenödem. Der Reizgasvergiftete sollte stets warm zugedeckt ruhig in Frischluft liegen.

Therapie des ausgebildeten Lungenödems:

- a) Sedieren, z. B. mit Diazepam i.v. (G 60)
- b) Digitalisieren, mit Metildigoxin i.v. (G 28)
- c) Kortikosteroide: Dexamethason-Spray lokal (G 7) und Triamcinolonacetonid i.v. (G 53)
- d) Hypertonie: Furosemid (G 30) oder Nitroglycerin (G 52)
- e) Intubation, PEEP-Beatmung
- f) Azidoseausgleich: Natriumbikarbonat (G 35)

C 7 Leberschädigung

Frühzeichen sind die Erhöhung der Gamma-GT, der GPT, des Bilirubins, Absinken des Quickwertes und der Gerinnungsfaktoren (AT III). Prophylaktisch hochprozentige Lactulose (G 27) als Abführmittel und zur Verhinderung des Wachstums ammoniakbildender (und damit lebertoxischer) Bakterien (2 EBl. zweistündlich in zeitlichem Abstand von 2 Std. zur Kohle) geben.

Frühest mögliche Gabe von Paromomycin (G 62), Substitution von AT III {G 66} und Heparinisierung. Kurzfristige Kontrolle der Leberwerte und Gerinnungsfaktoren.

C 8 Nierenschäden

Neben einer schockbedingten kann eine toxische Nierenschädigung eintreten. Diagnostik durch Eiweiß im Urin, Azidose, Erhöhung von Kreatinin, Harnstoff, Harnsäure, Absinken des Phosphats.

Therapie durch kontinuierlichen Abgleich des Säure-Basen-Haushalts, da die Alkalisierung nierenprotektiv wirkt, Ausgleich eines Elektrolyt- und Wasserdefizits, Furosemidgabe (G 30).

E 1 Haut

Bei *Verätzungen* sofort unter die lauwarme Dusche gehen oder ein Vollbad nehmen, in jedem Fall benetzte Kleider entfernen, sofort Wasser trinken. Benetzte Haut mit Wasser und Seife reinigen. Möglichst sollte Polyethylenglykol 400 (G 33) verwandt werden. In keinem Fall Benzin oder andere Lösungsmittel, die die Resorption des Giftes fördern könnten, verwenden! Das volle Ausmaß der Hautschäden kann erst nach Stunden sichtbar werden.

Nach Verätzungen Grad I und II Flumetason Schaum auftragen (G 31). Bei Verbrennungen ebenfalls sofort mit Kleidern in kaltes Wasser springen bzw. Extremitäten unter fließendes kaltes Wasser mindestens 15 (!) Minuten halten; dabei Kleider entfernen. Dann in Rettungsdecke (Aluminiumfolie, s. H 14) einwickeln und wie unter C 2 (Schocktherapie) angegebene verfahren. Viel trinken lassen; Volumina notieren, keine Hautcremes, -puder oder -salben auftragen, steril verbinden. Als Schmerzmittel kann Metamizol G 42 oder, nur durch den Arzt, Morphin (G 18) gegeben werden.

£ 2 Augen

Mit beiden Händen das Auge weit aufhalten und ca. 10 Min. unter fließendem Wasser oder mit der Augenspülflasche oder mit einer Plastikspritze, die mit Leitungswasser oder physiologischer Kochsalzlösung gefüllt ist oder mit Isogutt-Augenspülflasche (G 23) spülen.

Bei Schmerzen in das betroffene Auge zur Schmerzlinderung Chibro-Kerakain (G13) tropfen und anschließend zur Pufferung bei Säuren und Laugen mit Isogutt-Augenspülflasche (G 23) beide Augen spülen. Anschließend wird ein Deckverband (Taschentuch oder Halstuch) über das vergiftete Auge gelegt und der Verletzte möglichst bald zum Augenarzt geführt.

E 4 Entgiftung verschluckter Gifte durch Kohle

Bei jeder Vergiftung durch geschluckte Gifte sollte - auch im Anschluß an ein Erbrechen oder eine Magenspülung - ein Fertigbecher Kohle-Pulvis (G 25) in Wasser aufgelöst getrunken werden. Kohle bindet das Gift, und es kann dann evtl. nach Gabe eines Abführmittels (Natriumsulfat; G 27) den Darm verlassen.

E 8 Magenspülung (Arzt)

Die sicherste und schonendste Art der Giftentfernung ist die Magenspülung. Da ein Arzt nur mit Unterstützung von 1-2 Helfern eine Magenspülung durchführen kann, ist wichtig, daß diese vorher wissen, wie diese durchgeführt wird.

Angezeigt ist die Magenspülung bei allen lebensgefährlichen Giftmengen, auch nach vorausgegangenem Erbrechen sowie bei allen Bewußtlosen (nach Intubation) ohne Zeitgrenze.

Bei *Krämpfen* sollte vorher als krampflösendes Medikament 1 Amp. Diazepam i.v. (s. G 60) injiziert werden. Bewußtlose können vorher intubiert werden. Eine Atem- und Kreislaufinsuffizienz sollte vorher behandelt werden (C 1,3).

Vor jeder Magenspülung unbedingt Atropin (0,001 g i.v. oder i.m., s. G 6) injizieren zur Vermeidung eines vagalen Reflexes (Herz-, Atemstillstand). Bei Hypotonie vorherige Infusion eines Plasma (ersatz)präparates (G 39), bei Azidose Infusion von Natriumbikarbonat (G 35). Asservierung der ersten Spülportion. Ca. 30 Liter Leitungswasser als Spülmittel. Instillation von Medizinalkohle (G 25) und Abführmittel (G 37).

F 5 Spätschäden

Nachkontrolle der Leberwerte (Cholinesterase, Gamma GT, GPT, Quickwert, Blutgerinnungsfaktoren), der Nierenwerte (Kreatinin, Harnstoff, Kalium, Natrium, Phosphor), des Blutbildes, der Lungenfunktion, des Röntgenbildes und des EEG's bei ZNS-Schäden drei bzw. 10 Tage nach einer Vergiftung, die zu möglichen Spätschäden führen kann.

Medikament

Dosierung

G 33 PEG 400
 (Polyethylenglycol, Lutrol E 400,
 BASF Roticlean, Roth)

Haut mit PEG 400 getränktem Lappen abwaschen, anschließend Wasser und Seife. -100 ml initial 1,5 mg/kg Körpergewicht zur Magenspülung (eventuell wiederholt) instillieren, dann Magen von außen massieren, mit Wasser herausspülen, Kohle-Natriumsulfat-Installation. Vorher Asservaturnahme, da Giftnachweis gestört werden kann.

Literatur:

KÜHN, BIRETT: Merkblätter Gefährliche Arbeitsstoffe, Ecomed, Landsberg, 1986, Erg. Lfg.